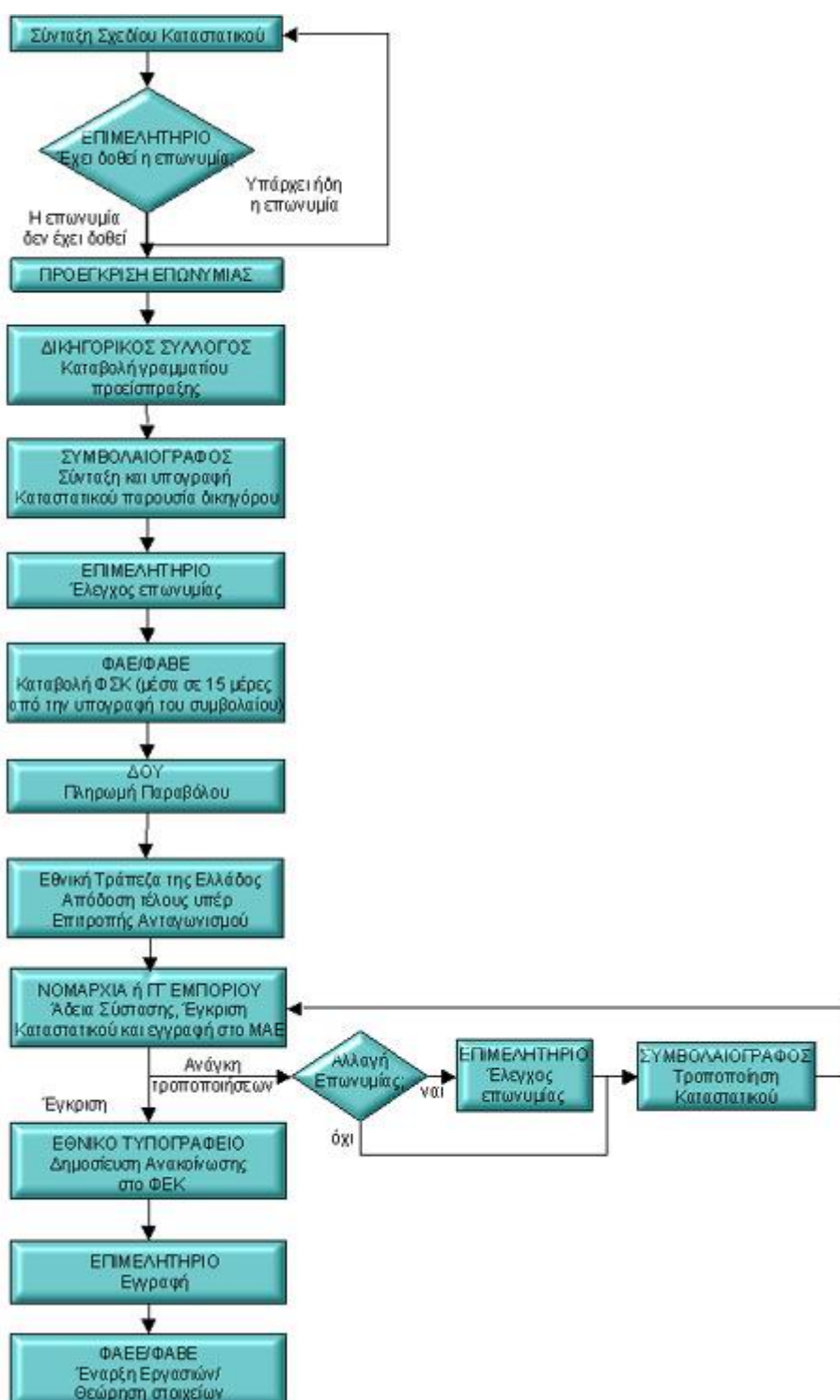


ΔΙΑΔΙΚΑΣΙΕΣ ΣΥΣΤΑΣΗΣ ΑΝΩΝΥΜΗΣ ΕΤΑΙΡΙΑΣ



ΣΥΝΤΑΞΗ ΣΧΕΔΙΟΥ ΚΑΤΑΣΤΑΤΙΚΟΥ

Οι διαδικασίες σύστασης μίας Ανώνυμης Εταιρείας ξεκινούν από τη σύνταξη του Σχεδίου του Καταστατικού της εταιρείας. Το καταστατικό αποτελεί το νομικό έγγραφο της συστάσεως της εταιρείας

αλλά επίσης προδιαγράφει και όλα τα βασικά θέματα που αφορούν στις σχέσεις των μετόχων, στη διοίκηση της εταιρείας, σε θέματα που αφορούν τη διάρκεια ζωής της αλλά και τη διάλυσή της. Η [ελάχιστη πληροφορία που πρέπει να περιέχεται στο καταστατικό](#) προσδιορίζεται από το άρθρο 2 του [Κ.Ν.2190/20](#) (όπως αντικαταστάθηκε από το άρθρο 2 του Π.Δ. 409/1986).

ΠΡΟΕΓΚΡΙΣΗ ΕΠΩΝΥΜΙΑΣ

Εφόσον έχει επιλεγθεί η [επωνυμία](#) και ο διακριτικός τίτλος της νέας εταιρείας, και εφόσον γνωρίζετε το σκοπό και τον τύπο της, είναι σκόπιμο να επισκεφτείτε το [οικείο επιμελητήριο](#) για να βεβαιωθείτε ότι η συγκεκριμένη επωνυμία και διακριτικός τίτλος δεν έχει ήδη δοθεί σε κάποια άλλη Ανώνυμη Εταιρεία και είναι σύμφωνη με τις απαιτήσεις του νόμου ([άρθρο 5α, Κ.Ν.1089/80](#)).

Κατά την επίσκεψή σας αυτή στο Επιμελητήριο, πρέπει να καταθέσετε συμπληρωμένη μία [αίτηση](#) και ένα παράβολο 1.500 δρχ.

Εάν η επιλεγμένη επωνυμία και διακριτικός τίτλος είναι αποδεκτός, θα σας δοθεί βεβαίωση ένας αύξων αριθμός κράτησης της επωνυμίας ο οποίος ισχύει για 2 μήνες.

Στην περίπτωση όπου η επωνυμία που επιλέξατε έχει ήδη χρησιμοποιηθεί ή δεν είναι συμβατή με τις απαιτήσεις του νόμου, θα πρέπει να επιλέξετε νέα επωνυμία και να προσαρμόσετε το [Σχέδιο Καταστατικού](#).

(Το στάδιο αυτό της Προέγκρισης Επωνυμίας, δεν είναι υποχρεωτικό αλλά είναι χρήσιμο να γίνει πριν τη σύνταξη και υπογραφή του καταστατικού, για να βεβαιωθείτε ότι η επωνυμία που επιλέξατε είναι δεκτή και να μην χρειαστεί να κάνετε αλλαγές στο καταστατικό.)

ΔΙΚΗΓΟΡΙΚΟΣ ΣΥΛΛΟΓΟΣ

Στη συνέχεια, και πριν προχωρήσετε στην υπογραφή του καταστατικού ενώπιον συμβολαιογράφου, πρέπει να καταβάλετε στο [Δικηγορικό Σύλλογο](#) γραμμάτιο προείσπραξης για τον συμπράττοντα δικηγόρο ο οποίος θα παρίσταται στην υπογραφή του καταστατικού.

Η παρουσία του δικηγόρου κατά την υπογραφή του καταστατικού Ανώνυμης Εταιρείας (το κεφάλαιο σύστασής της είναι μεγαλύτερο των 20.000.000 δρχ, και από 1-1-2002, των 60.000 Euro, [Ν.2842/2000](#)) είναι υποχρεωτική από το νόμο ([άρθρο 42, Ν.Δ.3026/54](#)).

Το ύψος του γραμματίου προείσπραξης για την αμοιβή του δικηγόρου είναι 1% για τα πρώτα πέντε εκατομμύρια του μετοχικού κεφαλαίου και 0,5% για όλο το υπόλοιπο ποσό. Το ύψος αυτό ορίζεται από το [άρθρο 42 του Ν.Δ. 3026/54](#).

ΣΥΜΒΟΛΑΙΟΓΡΑΦΟΣ

Το επόμενο βήμα είναι η υπογραφή του Καταστατικού Συστάσεως της Ανώνυμης Εταιρείας ενώπιον [συμβολαιογράφου](#) ([άρθρο 4 παρ.1 Κ.Ν.2190/20](#) όπως τροποποιήθηκε από το άρθρο 5 του Π.Δ.409/86).

Στο συμβολαιογράφο πρέπει να προσκομίσετε το [Σχέδιο Καταστατικού](#), τα ΑΦΜ των μετόχων και τις ταυτότητές τους και το [γραμμάτιο προείσπραξης από το Δικηγορικό Σύλλογο](#). Στην περίπτωση όπου κάποιος/οι από τους ιδρυτές της εταιρείας είναι άλλες εταιρείες, πρέπει να προσκομίσετε και τα αντίστοιχα νομιμοποιητικά τους έγγραφα.

Το καταστατικό υπογράφεται από τα ιδρυτικά μέλη της ανώνυμης εταιρείας και το δικηγόρο ο οποίος παρίσταται και έχει συντάξει το σχέδιο καταστατικού. Οι ιδρυτές μπορούν να παρίστανται και να υπογράψουν όλοι αυτοπροσώπως ή να αντιπροσωπευθούν με συμβολαιογραφικό πληρεξούσιο από άλλα πρόσωπα (συνιδρυτές ή τρίτους) που θα υπογράψουν αντί για αυτούς. Όταν μεταξύ των συνιδρυτών υπάρχουν και νομικά πρόσωπα, αυτά εξουσιοδοτούν, μέσω των αρμοδίων οργάνων τους, τα κατάλληλα φυσικά πρόσωπα (που βάσει καταστατικών διατάξεων, μπορούν να λάβουν τέτοια εξουσιοδότηση) για να παραστούν ενώπιον του συμβολαιογράφου και να υπογράψουν το καταστατικό.

Το ύψος της αμοιβής του συμβολαιογράφου για ένα απλό συμβόλαιο σε 4 αντίγραφα ανέρχεται σε 210.000-220.000 δρχ. περίπου. ([ΚΥΑ 74084/23-10-96](#)).

ΕΠΙΜΕΛΗΤΗΡΙΟ

Σύμφωνα με το [άρθρο 7 του Ν.2081/92](#), το υπογεγραμμένο καταστατικό της συστηνόμενης Α.Ε. σε δύο αντίγραφα προσκομίζεται στο [οικείο επιμελητήριο](#), μαζί με τον [αύξοντα αριθμό κράτησης επωνυμίας \(αν έχετε πάρει από το επιμελητήριο τέτοιο αριθμό\)](#), 2 χαρτόσημα δημοσίου των 150 δρχ. και μία [αίτηση](#).

Το επιμελητήριο, εφόσον ελέγξει την επωνυμία και το διακριτικό τίτλο, θεωρεί το καταστατικό για τον έλεγχο του δικαιώματος χρήσης της Επωνυμίας και Διακριτικού τίτλου.

ΦΑΕΕ/ΦΑΒΕ (Καταβολή ΦΣΚ)

Μέσα σε δεκαπέντε ημέρες από την υπογραφή του καταστατικού, πρέπει να καταβάλετε στην [οικεία ΦΑΕΕ/ΦΑΒΕ](#) το φόρο συγκέντρωσης κεφαλαίου (ΦΣΚ), ο οποίος ανέρχεται σε 1% επί του ύψους του μετοχικού κεφαλαίου ([άρθρα 17-31, Ν.1676/86](#)). Για την καταβολή του ΦΣΚ πρέπει να προσκομίσετε δύο αντίγραφα του καταστατικού (εκ των οποίων το ένα είναι αυτό που έχει [θεωρηθεί από το επιμελητήριο](#)), επιταγή με το προδιαγραμμένο ποσό, [δήλωση ΦΣΚ](#) εις διπλούν.

Θα θεωρηθεί το καταστατικό σας και θα σας επιστραφεί επίσης το διπλότυπο καταβολής και το ένα από τα δύο αντίγραφα της δήλωσης ΦΣΚ.

Δ.Ο.Υ. (οποιαδήποτε)

Σε οποιαδήποτε Δ.Ο.Υ. θα πληρώσετε παράβολο δημοσίου και εισφορά υπέρ ΤΑΠΕΤ, σύνολο περίπου 175.000 δρχ. Το παράβολο αυτό αφορά τη μετέπειτα δημοσίευση της ανακοίνωσης της εταιρείας από το Εθνικό Τυπογραφείο.

ΕΘΝΙΚΗ ΤΡΑΠΕΖΑ

Στην Εθνική Τράπεζα Ελλάδος (ΕΤΕ) θα καταθέσετε ποσό ύψους ένα τοις χιλίους (0,001) επί του μετοχικού κεφαλαίου υπέρ της Επιτροπής Ανταγωνισμού ([Υ.Α. 2279/10.9.2000](#)), στον Ειδικό Λογαριασμό της Επιτροπής Ανταγωνισμού, Κεντρικό Κατάστημα Αθήνας No 040/546191-03.

ΝΟΜΑΡΧΙΑ Η Γ.Γ.ΕΜΠΟΡΙΟΥ

Το επόμενο βήμα είναι να καταθέσετε στην αρμόδια αρχή το καταστατικό της εταιρείας για την έγκριση της σύστασής της. Η αρμόδια αρχή είναι:

- Η *Νομαρχία* στην οποία υπάγεται η έδρα της εταιρείας για όλες περιπτώσεις εκτός από αυτές που διαφαίνονται στην επόμενη παράγραφο.
- Η *Δ/ση Α.Ε. και Πίστewος της Γενικής Γραμματείας Εμπορίου και Προστασίας Καταναλωτή*, εάν ανήκετε σε μία από τις ακόλουθες περιπτώσεις:

α. Πιστωτικά Ιδρύματα και Υποκαταστήματα Πιστωτικών Ιδρυμάτων που έχουν την έδρα τους σε άλλο Κράτος μέλος ή Τρίτη Χώρα ([άρθρο 51 και 78 του Κ.Ν.2190/20](#) σε συνδυασμό με τον [ν.2076/92](#))

β. Ανώνυμες εταιρείες που οι μετοχές τους είναι εισηγμένες στην Κύρια και Παράλληλη Αγορά του Χρηματιστηρίου Αξιών Αθηνών

γ. Ανώνυμες εταιρείες Επενδύσεων Χαρτοφυλακίου και Ανώνυμες Εταιρείες Διαχείρισης Αμοιβαίων Κεφαλαίων ([Ν.1969/91](#))

δ. Ανώνυμες Χρηματιστηριακές Εταιρείες (Α.Χ.Ε.) και Ανώνυμες Χρηματιστηριακές Εταιρείες Παροχής Επενδυτικών Υπηρεσιών (ΑΧΕΠΕΥ) ([Ν.1806/88](#))

ε. Ανώνυμες Εταιρείες Διαχείρισης Αμοιβαίων Κεφαλαίων Ακίνητης Περιουσίας και Ανώνυμες Εταιρείες Επενδύσεων σε Ακίνητη Περιουσία

στ. Αθλητικές Ανώνυμες Εταιρείες (Ποδοσφαιρικές Α.Ε. και Καλαθοσφαιρικές Α.Ε.) ([Ν.1958/91](#))

ζ. Ανώνυμες Εταιρείες που σύμφωνα με ειδικές διατάξεις εποπτεύονται από τη Δ/ση Α.Ε. και Πίστewος και είναι οι εξής:

- Κεντρικό Αποθετήριο Αξιών Α.Ε.
- Χρηματιστήριο Αξιών Αθηνών Α.Ε.
- Εταιρεία Εκκαθάρισης Συναλλαγών επί Παραγώγων Α.Ε.
- Ελληνικά Χρηματιστήρια Ανώνυμη Εταιρεία Συμμετοχών
- Οργανισμός Κεντρικής Αγοράς Αθηνών Ανώνυμη Εταιρεία
- Κεντρική Αγορά Θεσσαλονίκης Ανώνυμη Εταιρεία
- Ελληνικό Φεστιβάλ Ανώνυμος Εταιρεία
- Ελληνικά Τουριστικά Ακίνητα Ανώνυμη Εταιρεία

(Οι προαναφερόμενες εταιρείες, καθώς επίσης και τα Ανταλλακτήρια (Ν.2515/97), οι Πιστωτικοί Συνεταιρισμοί ([Ν.2076/92](#), Π.Δ.2258/93, ΤΒ196/93), οι Εταιρείες Εξαγωγών (Ν.1731/87), οι Εταιρείες Αποθετηρίων τίτλων (Ν.1892/96) και οι Ασφαλιστικές Εταιρείες (Ν.2496/97, Ν.Δ.400/70) διέπονται από διαφορετικό καθεστώς, για το οποίο μπορείτε να πληροφορηθείτε από τη σχετική νομοθεσία ή επικοινωνία με τις αρμόδιες υπηρεσίες)

Στην αρμόδια αρχή πρέπει να καταθέσετε τα ακόλουθα:

- Δύο αντίγραφα του [καταστατικού](#), το ένα θεωρημένο από το [οικείο επιμελητήριο για την επωνυμία](#),
- [δήλωση του ΦΣΚ](#),
- [παράβολο και ΤΑΠΕΤ](#),
- [παραστατικό του γραμματίου είσπραξης της Εθνικής Τράπεζας](#),
- [σχέδιο της ανακοίνωσης για τη σύσταση της εταιρείας εις τριπλούν](#) (δεν είναι υποχρεωτικό), και
- [αίτηση](#)

Κατά την εξέταση του καταστατικού, είναι πιθανόν ότι θα σας ζητηθούν ορισμένες τροποποιήσεις από την αρμόδια αρχή. Σε αυτή την περίπτωση, οι τροποποιήσεις γίνονται από το συμβολαιογράφο και υπογράφονται και πάλι από τους ιδρυτές της εταιρείας ή το πρόσωπο που τυχόν έχει εξουσιοδοτηθεί από την αρχική συμβολαιογραφική πράξη. Αν η τροποποίηση αφορά αλλαγή της επωνυμίας και διακριτικού τίτλου, θα πρέπει πρώτα να ξαναπεράσετε από [το οικείο επιμελητήριο](#) για [έλεγχο της νέας επωνυμίας και διακριτικού τίτλου](#) και στη συνέχεια να γίνει η τροποποιητική πράξη από το συμβολαιογράφο.

Την τροποποιητική πράξη του καταστατικού θα προσκομίσετε στην [αρμόδια αρχή](#).

Στη συνέχεια, εκδίδεται η απόφαση με την οποία εγκρίνεται η σύσταση της εταιρείας και καταχωρείται στο [Μητρώο Ανωνύμων Εταιρειών \(ΜΑΕ\)](#).

ΕΘΝΙΚΟ ΤΥΠΟΓΡΑΦΕΙΟ

Η αρμόδια αρχή που εκδίδει την απόφαση έγκρισης της σύστασης της εταιρείας, αποστέλλει στο [Εθνικό Τυπογραφείο ανακοίνωση](#) περί της συστάσεως της εταιρείας προς δημοσίευση στην Εφημερίδα της Κυβερνήσεως.

ΕΠΙΜΕΛΗΤΗΡΙΟ

Εντός δύο μηνών από τη σύσταση της εταιρείας πρέπει να εγγραφεί η εταιρεία [στο οικείο επιμελητήριο](#).

ΦΑΕΕ/ΦΑΒΕ

Εντός δέκα ημερών από την ημερομηνία όπου εκδίδεται από την αρμόδια αρχή η απόφαση σύστασης της εταιρείας, πρέπει να κάνετε έναρξη εργασιών στην [ΦΑΕΕ/ΦΑΒΕ](#).

Εφόσον οι διαδικασίες σύστασης της Α.Ε. έχουν ολοκληρωθεί, και πριν αρχίσει να λειτουργεί η ανώνυμη εταιρεία, χρειάζεται να [γίνει η συγκρότηση του πρώτου διοικητικού συμβουλίου της εταιρείας σε σώμα](#).

Επίσης, σύμφωνα με το άρθρο 11 του [Κ.Ν. 2190/20](#) (όπως αντικαταστάθηκε με το άρθρο 7 του Ν.2339/95), μέσα στο πρώτο δίμηνο από τη σύσταση της ανώνυμης εταιρείας, το διοικητικό συμβούλιο υποχρεούται να συνέλθει σε [ειδική συνεδρίαση με μοναδικό θέμα ημερήσιας διατάξεως την πιστοποίηση καταβολής ή μη του από του καταστατικού οριζόμενου αρχικού μετοχικού κεφαλαίου](#).

ΕΝΑΡΞΗ ΕΡΓΑΣΙΩΝ (Ανώνυμη Εταιρεία)

Για την έναρξη εργασιών πρέπει να προσκομίσετε στην ΦΑΕΕ/ΦΑΒΕ τα ακόλουθα δικαιολογητικά. Τα δικαιολογητικά αυτά πρέπει να είναι πρωτότυπα ή επικυρωμένα.

1. Έγκριση Νομαρχίας
2. [Ανακοίνωση Νομαρχίας](#)
3. [ΤΑΠΕΤ](#)
4. [Καταστατικό \(με τυχόν τροποποιήσεις\)](#)
5. Τίτλος κυριότητας ή μισθωτήριο επαγγελματικής εγκατάστασης (σε περίπτωση που παραχωρείται στην Α.Ε. από άλλο πρόσωπο χώρος για επαγγελματική εγκατάσταση, προσκομίζεται ιδιωτικό συμφωνητικό παραχώρησης της χρήσης ή ιδιωτικό συμφωνητικό μίσθωσης θεωρημένο από τη ΔΟΥ του ιδιοκτήτη)

6. Υπεύθυνη δήλωση του Ν.1599/86 (από τον εκπρόσωπο της Α.Ε. με την οποία θα δηλούται ότι θα προσκομισθεί σε δύο αντίτυπα το ΦΕΚ στο οποίο καταχωρείται η σύσταση της Α.Ε. αμέσως μετά τη δημοσίευση)
7. Αντίγραφο της [δήλωσης καταβολής φόρου συγκέντρωσης κεφαλαίου](#) και το διπλότυπο πληρωμής
8. Δήλωση έναρξης με τα έντυπα [M3](#), [M6](#) και [M7](#)
9. Τέλος έναρξης δραστηριότητας (Ν.1882/90 άρθρο 19) 225.000 δρχ. σε επιταγή
10. Εξουσιοδότηση του εκπροσώπου, θεωρημένη για το γνήσιο σε περίπτωση που η δήλωση υποβάλλεται από τρίτο πρόσωπο

Στο σημείο αυτό, και αφού ο υπάλληλος της οικονομικής υπηρεσίας ελέγξει τα παραπάνω δικαιολογητικά, ορίζεται ελεγκτής, ο οποίος, μετά από ειδοποίηση, ελέγχει το χώρο της έδρας της εταιρείας. Μετά από τον έλεγχο, παρέχει την ειδική έκθεση αυτοψίας, την οποία προσκομίζει ο επενδυτής μαζί με τα παραπάνω και τα επόμενα δικαιολογητικά, ξανά στην οικονομική υπηρεσία

11. Ειδική έκθεση αυτοψίας
12. Βεβαίωση εγγραφής ή απαλλαγής του οικείου ασφαλιστικού φορέα προκειμένου για φυσικά πρόσωπα, επιτηδευματίες ή εταίρους Ο.Ε., Ε.Ε., Ε.Π.Ε. ή Κοινοπραξιών και Κοινωνιών Αστικού Δικαίου ή μελών του Δ.Σ. Α.Ε. σύμφωνα με την ισχύουσα κάθε φορά ασφαλιστική νομοθεσία
13. Βεβαίωση εγγραφής από επιμελητήριο όπως απαιτείται από σχετικές διατάξεις
14. Ειδικά στις περιπτώσεις των αλλοδαπών φυσικών προσώπων υποβάλλονται υποχρεωτικά και τα παρακάτω:
 - Άδεια παραμονής και εργασίας στην Ελλάδα διάρκειας τουλάχιστον ενός έτους για κατοίκους χωρών εντός Ευρωπαϊκής Ένωσης. Επίσης οι ίδιες άδειες απαιτούνται για τη συμμετοχή τους ως ομόρρυθμα μέλη σε προσωπικές εταιρείες (Ο.Ε., Ε.Ε.) ή ορισμού τους ως διαχειριστές Ε.Π.Ε. ή ως νόμιμοι εκπρόσωποι, και
 - Πιστοποιητικό φορολογικής κατοικίας για κατοίκους χωρών μελών της Ευρωπαϊκής Ένωσης

Σημείωση: Σε περίπτωση που έχει κυκλοφορήσει το ΦΕΚ της σύστασης της Α.Ε. όταν υποβάλλεται η δήλωση έναρξης, αντί των δικαιολογητικών 1, 2, 3 και 6 θα προσκομίζεται το ΦΕΚ σε δύο αντίτυπα

ΘΕΩΡΗΣΗ ΒΙΒΛΙΩΝ ΚΑΙ ΣΤΟΙΧΕΙΩΝ (Ανώνυμη Εταιρεία)

1. Σημείωμα θεώρησης (έντυπο TAXIS B1) σε 1 αντίτυπο για κάθε εγκατάσταση
2. Επί του Σημειώματος θεωρήσεως να έχει τεθεί ο αντίστοιχος κωδικός δίπλα σε κάθε προς θεώρηση βιβλίο ή στοιχείο
3. Επί του Σημειώματος θεωρήσεως να έχει τεθεί σφραγίδα περί μη οφειλής μόνο από το τμήμα Φ.Μ.Υ.
4. Για τη θεώρηση απαιτούνται τα πρωτότυπα δικαιολογητικά για :
 - Βεβαίωση μη οφειλής αντίστοιχου επιμελητηρίου
 - Εργοδοτικές εισφορές ΙΚΑ και λοιπών ταμείων
 - Βεβαίωση υπογεγραμμένη από το νόμιμο εκπρόσωπο της εταιρείας στην οποία θα αναγράφονται όλα τα μέλη του Δ.Σ. με τα αντίστοιχα ποσοστά συμμετοχής τους στο Μετοχικό Κεφάλαιο της εταιρείας, όπως αυτά προκύπτουν από το τελευταίο ΦΕΚ συγκρότησης Δ.Σ. ή από την απόφαση ανακοίνωσης της Νομαρχίας

(η βεβαίωση αυτή μαζί με το αντίστοιχο ΦΕΚ ή την απόφαση ανακοίνωσης της Νομαρχίας να προσκομίζονται εκ των προτέρων στον προϊστάμενο του Κ.Β.Σ. εις διπλούν για χαρακτηρισμό και αριθμό πρωτοκόλλου)

Η βεβαίωση ισχύει μέχρι της λήξης της θητείας του Δ.Σ. και σε περίπτωση αλλαγής μελών Δ.Σ. ή του ποσοστού αυτών στο Μετοχικό Κεφάλαιο της εταιρείας θα προσκομίζεται νέα με τα απαραίτητα δικαιολογητικά.

5. Ασφαλιστικές ενημερότητες κύριου Φορέα Ασφάλισης (ΤΕΒΕ, ΤΑΕ,...) των μελών του Δ.Σ. που σύμφωνα με την ανωτέρω βεβαίωση μετέχουν στο μετοχικό κεφάλαιο σε ποσοστό άνω του 3%
6. Αντίγραφο ή φωτοτυπία του τελευταίου εκδοθέντος (όχι θεωρημένου) του προς θεώρηση προσκομισθέντος στοιχείου
7. Κατά την πρώτη θεώρηση της υπό σύστασης εταιρείας απαιτείται η παρουσία του νόμιμου εκπροσώπου ή εξουσιοδότηση θεωρημένη για το γνήσιο της υπογραφής αυτού από το οικείο Αστυνομικό Τμήμα της Περιφέρειάς του
8. Για τη θεώρηση βιβλίου πρώτης εγκατάστασης ή φορολογικού Αντιπροσώπου απαιτείται η παρουσία του Ιδρυτή ή Νομίμου Εκπροσώπου.